

중대재해 발생 알림

배포일시 : 2025년 7월 7일 17:00

중대재해
사이렌

업종
기타업

재해 유형
떨어짐



‘25년 7월 2일(수) 09:10경 인천 부평구 소재 건물 외부에서 재해자가 현수막 설치 작업 중 사다리에서 떨어져(2.5m) 치료 중 사망



예방대책



- 사다리 작업 시 견고하게 고정되었는지, 부식이나 파손된 부분은 없는지 점검합니다.
- 작업높이가 2m 이상인 경우 안전성이 확보된 고소작업대 등을 사용하여 작업합니다.

중대재해 발생 알림

배포일시 : 2025년 7월 7일 17:00

중대재해
사이렌

업종
기타업

재해유형
중독

'25년 7월 6일(일) 09:22경 인천 계양구 소재 맨홀에서 재해자가 오수관로의 측량작업 중 유해가스 중독으로 인해 사망



예방대책



- 밀폐공간 작업 시 ①산소 및 유해가스 농도 측정, ②환기 실시, ③감시인 배치 등 안전보건조치를 실시합니다.
- 밀폐공간에서는 반드시 공기호흡기 또는 송기마스크 등 보호구를 착용 후 작업을 합니다.

중대재해 발생 알림

배포일시 : 2025년 7월 11일 11:00

중대재해
사이렌

업종
기타업

재해 유형
맞음



'25년 7월 9일(수) 17:43경 충남 서산시 소재
OO화학 공장 내 재해자가 이동식 크레인 해체
작업 중 **팅겨나온 고정핀에 맞고 떨어져 사망**



예방대책



- 크레인 해체 작업 시 작업순서를 정하고 순서에 따라 안전하게 작업을 실시합니다.

중대재해 발생 알림

배포일시 : 2025년 7월 15일 17:00

중대재해
사이렌

업종
기타업

재해유형
맞음



'25년 7월 12일(토) 13:00경 경북 울진군 소재
벌목 현장에서 재해자가 벌목 작업 중 **쓰러지는
벌도목에 깔려 사망**



예방대책



- 나무가 의도한 방향대로 넘어지도록 수구 각도 등을 준수합니다.
- 벌목 작업 시 작업자가 안전하게 대피할 수 있도록 사전에 대피로 및 대피장소를 지정하여 작업합니다.

중대재해 발생 알림

배포일시 : 2025년 7월 22일 17:00

중대재해
사이렌

업종
제조업

재해 유형
부딪힘



'25년 7월 19일(토) 03:25경 강원 원주시 소재 물류센터에서 화물차량이 후미에 있던 재해자를 발견하지 못한 채 후진 중 **화물차량과 접안시설 사이에 끼여 사망**



예방
대책

- 하역·운반 중인 화물이나 차량계 하역운반기계등에 접촉되어 위험해질 우려가 있는 장소에는 근로자의 출입을 금지합니다.
- 작업지휘자 또는 유도자를 배치하여 유도하는 경우 운전자는 신호에 따라 안전하게 운행합니다.

중대재해 발생 알림

배포일시 : 2025년 7월 23일 17:00

중대재해
사이렌

업종
기타업

재해 유형
부딪힘



‘25년 7월 22일(화) 09:00경 인천 중구 소재 부두에서 경사면에 세워둔 살수차가 밀려 재해자가 몸으로 막던 중 **차량에 부딪혀 사망**



예방
대책

- 운전 위치 이탈 시 원동기를 정지시키고 브레이크를 체결하는 등 차량의 갑작스러운 이동을 방지하기 위한 조치를 합니다.
- 경사면 주차 시 차량의 바퀴에 고임목을 설치합니다.

중대재해 발생 알림

배포일시 : 2025년 7월 24일 11:00

중대재해
사이렌

업종
기타업

재해 유형
부딪힘



'25년 7월 23일(수) 09:42경 인천 연수구 소재 물류센터 야외 야적장에서 이동 중인 지게차가 전방에 있는 재해자를 충돌하여 사망



예방
대책

- 지게차 운행 시 제한속도(10km/h)를 지정하고 이를 준수합니다.
- 작업지휘자 또는 유도자를 배치하여 작업반경 내 작업자와의 충돌 위험을 방지합니다.

중대재해 발생 알림

배포일시 : 2025년 7월 30일 17:00

중대재해
사이렌

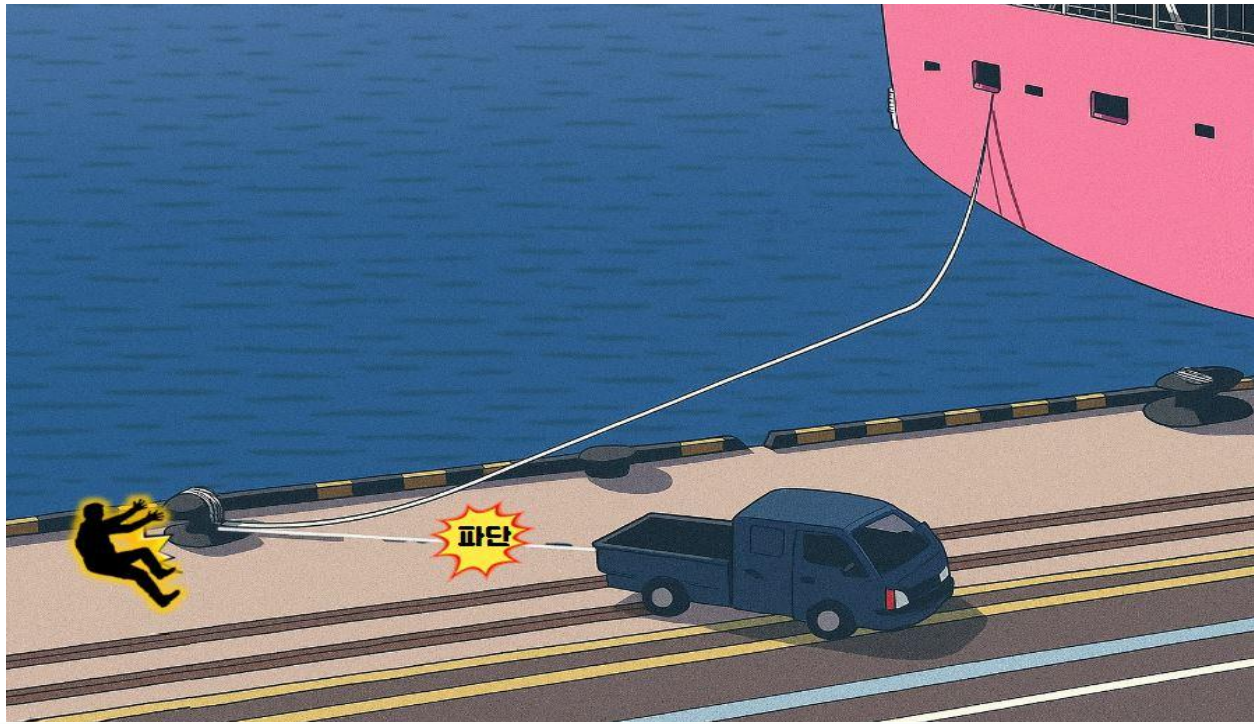
업종
기타업

재해 유형
맞음



‘25년 7월 29일(화) 11:06경 경남 창원시 소재 부두에서 선박 출항 전 훗줄*을 푸는 작업 중 끊어진 와이어로프에 달린 철제고리에 맞아 사망

* 훗줄: 배를 일정한 곳에 정박하기 위해 묶을 때 쓰는 로프



예방
대책

- 훗줄 작업 시 훗줄 가까이에서 작업하지 않도록 하며, 충분한 안전거리를 확보 후 지정된 안전 구역에서 작업합니다.
- 사용목적에 맞는 강도의 와이어로프를 선정하고, 작업 전 상태를 점검 후 파손·노후된 로프의 사용을 금지합니다.