

# 진 정 서

## Petisinariu

※ 뒤쪽의 작성방법을 읽고 작성하여 주시기 바랍니다.

(앞쪽)

Favór prepara depoizde lee ona metodu prepassaun iha kotuk ne'e.

(Oin)

접수번호 Nu. Resibu	접수일 Loron Simu	처리기간 25일 (사건에 따라 연장가능) Periodu ba prosesu to'o loron 25 (bele prolonga, depende ba kazu ne'e)
진정인 (근로자) Petisinariu-nain (Trabalhador)	성명 Naran	외 ( ) 명 seluk duke ( ) ema)
	주민등록번호 Nu. Rejistrasaun Rezidente	
	전화번호 Telefone	휴대전화번호 Nu. Telefone Movél
	주소 Enderessu	
	근무기간 : . . . ~ . . . Periodu Servisu: . . . ~ . . .	재직여부 : 재직[ ], 퇴직[ ] Sekuandu servisu: Servisu[ ], Pensaun [ ]
① 피진정인 (사용자) Responde-nain (Patraun)	성명 Naran	주민등록번호 Nu. Rejistrasaun Rezidente
	주소(Enderessu) (전화번호: ) (Telefone : )	휴대전화번호: ) Nu. Telefone Movél .: )
② 피진정인 Responde-nain (직상·상위 수급인) (Kontrador Direitamente·Nivel Leten)	성명 Naran	주민등록번호 Nu. Rejistrasaun Rezidente
	주소(Enderessu) (전화번호: ) ( Telefone : )	휴대전화번호: ) Nu. Telefone Movél .: )
사업장 개 요 Informasaun badak kona-ba negosiu	사업장명 Naran Negosiu	사업의 종류 Tipu Negosiu
	대표자 성명 Naran Representativu	가동여부 : 가동[ ], 휴·폐업 [ ] Sekuandu hala'o: hala'o [ ], taka temporáriu · taka ona [ ]
	연락처 Telefone	상시근로자수 : ( )명 Total Trabalho Servisu Oras Tomak ema nain ( )
	사업장 소재지 Lokasaun Negosiu	
	③ 근무지(소재지와 다른 경우 작성) Fatin servisu (hatama sekuandu diferente husi lokasaun)	
	④ 직상·상위 수급인(Kontrador Direitamente · Nivel Leten) 회사명 : Naran Kompanha: 주 소 : Enderessu:	대 표 : Representativu : 전화번호 : Telefone :
진정내용 Petisinariu-nia Konteydu	(임금체불 진정의 경우 못 받은 임금액, 기간, 미지급사유 등을 자세하게 기재해 주시기 바라며, 별지 작성이 가능합니다.) (Iha kazu petisinariu ba pagamentu salariu mak demora, favór prepara ho detalla salariu-nia total, periodu, razaun ba la halo pagamentu, nst no prepara iha ai-tahan ida maka aneksu sé posivel.)	

「근로기준법」 제104조 및 「근로감독관 직무규정」 제33조에 따라 진정하오니, 조치하여 주시기 바랍니다.

Tanba ida ne'e petisinariu maka bazeia ho Artikulu 104 husi 「Lei kona-ba Estandar Trabalhador」 no Artikulu 33 husi 「Regulasaun kona-ba servisu Supervisor」, favór foti medidas.

년 월 일  
(FF) (LL) (TT)

진정인(대표)  
Representativu Petisinariu)

(서명 또는 인)  
(Asina ka Karimbu)

( ) 지방고용노동(지)청장 귀하  
Messrs. ( ) Xefe ba Trabalho Rejaun no Administrasaun Trabalhador

첨부서류 Dokumentus Aneksu	1. 진정 내용을 확인할 수 있는 증빙자료 (자료가 있는 경우에 한함) (Dadus evidénsia maka bele konfirma konteydu petisinariu nian (limitadu deit ba kazu ne'ebé ninia dadus)) 2. 진정인이 여러 명인 경우 진정인 연명부 작성 (Sé iha petisinariu-nain liu husi ema nain ida, prepara livru asinatura petisinariu-nain sira)	수수료 없음 La iha Komisaun
---------------------------	---	---------------------------------

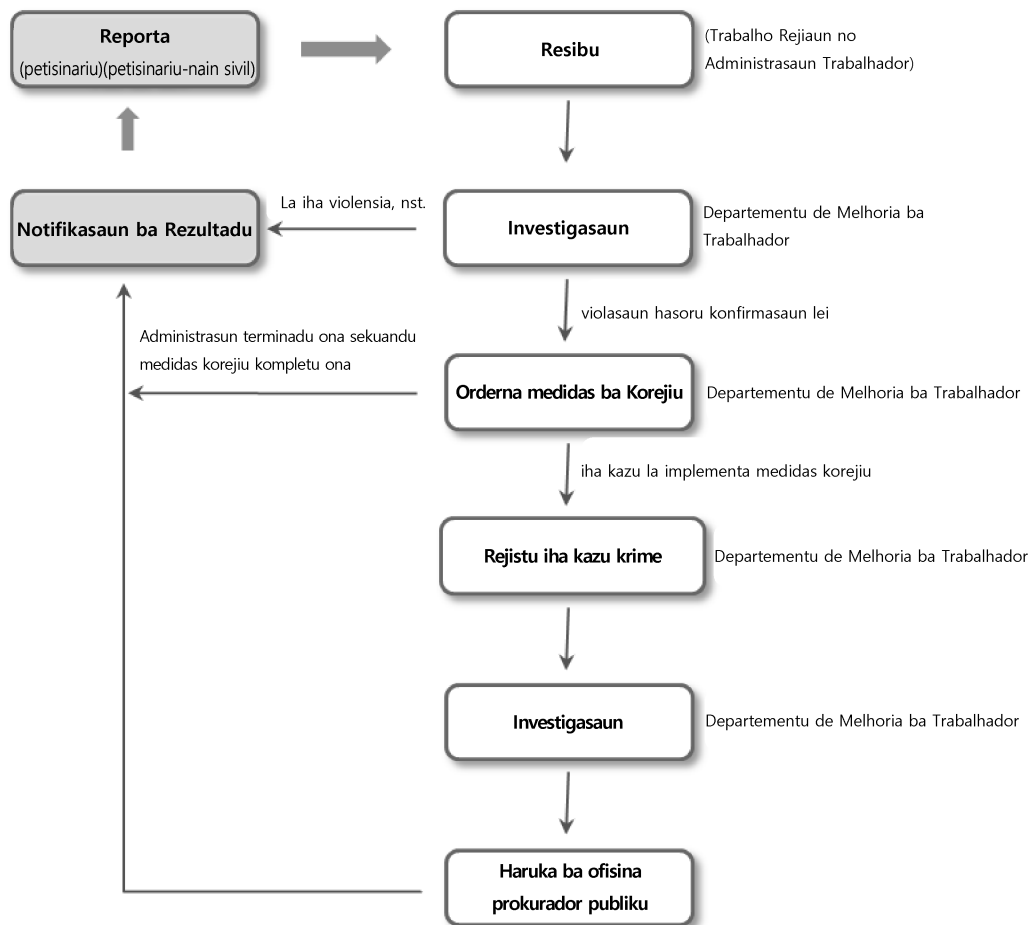
## 작성 방법 Metodu Preparasaun

- ①란에는 피진정인 인적사항 등에 대해 알고 있는 내용에 한해서 최대한 구체적으로 작성하시기 바랍니다.  
Ba fatin mamuk ①, favór prepara bar-barak sé posivel ho detalla kona-ba konteudu maka hatene ona husi informasaun pesoal responde-nain ne'e.
- ②란에는 근로기준법 제44조 및 제44조의2에 따른 직상 또는 상위 수급인을 신고하고자 할 때 적습니다.  
Ba fatin mamuk ②, prepara bainhira reporta kontrador direitamente ka kontrador iha nivel leten bazeia ba Artigu 44 no Artikulu 44(2) husi Lei ba Estandar Trabalhador.
- ③란에는 사업장 소재지와 근무지가 다른 경우 근무지의 소재지를 적습니다.  
Ba fatin mamuk ③, prepara lokasaun servisu nian sekuandu lokasaun negosiu no fatin servisu diferente.
- ④란에는 근로기준법 제44조 및 제44조의2에 따른 직상 또는 상위 수급인의 사업장 정보를 적습니다.  
Ba fatin mamuk ④, prepara informasaun negoisu husi kontrador direitamente ka kontrador iha nivel leten bazeia ba Artigu 44 no Artikulu 44(2) husi Lei ba Estandar Trabalhador.

- ※ 피진정인 란 등에는 알고 있는 내용에 한하여 최대한 구체적으로 작성하시기 바랍니다.  
(Ba fatin ba responde-nain sira, favór prepara konteudu maka hatene ona bar-barak sé posivel ho detalla.)
- ※ 주민등록번호 등 개인정보 수집근거 : 근로기준법 제104조제1항 및 근로기준법 시행령 제59조의2제8호  
(Baziku ba halibur informasaun pesoal hanesan numeru rejistrasaun rezidente: Artigu 1 husi Artikulu 104 husi Lei kona-ba Estandar ba Trabalhador no Regulasaun Enforsa Artigu 2(8) husi Artikulu 69 husi Lei kona-ba Estandar ba Trabalhador.)

## 처리 절차 Prosidentu ba Prosesu

※ 이 진정서는 아래와 같이 처리됩니다.  
(Petisinariu ne'e prosesu hanesan iha kraik ne'e.)





# 고소(고발)장 Lia-kesar Ho Hakerek (Akuzasaun)

※ 뒤쪽의 작성방법을 읽고 작성하여 주시기 바랍니다.

(앞쪽)

Favór prepara depoizde lee metodu preparasaun iha kotuk ne'e.

(Oin)

접수번호 Nu. Resibu.	접수일 Loron Simu	처리기간 2월 (사건에 따라 연장가능) Periodu ba prosesu to'o fulan 2 (bele prolonga, depende ba kazu ne'e)
---------------------	-------------------	--

고소(고발)인 (근로자) Akuzador (Akuzadu) (Trabalhador)	성명 Naran	외 (명) seluk duke (ema)	주민등록번호 Nu. Rejistrasaun Rezidente
	전화번호 Telefone		휴대전화번호 Nu. Telefone Movél
	주소 Enderessu		
	근무기간 : Periodu Servisu:		재직여부 :재직[ ], 퇴직[ ] Sekuandu servisu: Servisu[ ], Pensaun [ ]
	①대리인에 의한 고소 Akuzasaun liu husi representativu [ ]법정대리인 (성명: , 연락처: ) [ ] Representativu Legal (Naran: , Telefone: ) [ ]고소대리인 (성명: 변호사 , 연락처: ) [ ]Representativu ba Akuzasaun (Naran: Advogadu , Telefone: )		

② 피고소(고발)인 (사용자) Ema Akuzadu(Akuzadu) (Patraun)	성명 Naran	주민등록번호 Nu. Rejistrasaun Rezidente
	전화번호 Telefone	휴대전화번호 Nu. Telefone Movél
	주소 Enderessu	

사업장 개요 Informasaun badak kona-ba negosiu	사업장명 Naran Negosiu	사업의 종류 Tipu Negosiu
	대표자 성명 Naran Representativu	가동여부 :가동[ ], 휴·폐업[ ] Sekuandu hala'o: hala'o [ ], taka temporáriu · taka ona [ ]
	연락처 Telefone	상시근로자수 : ( )명 Total Trabalhado Servisu Oras Tomak ema nain ( )
	사업장 소재지 Lokasaun Negosiu	
	③ 근무지(소재지와 다른 경우 작성) Fatin servisu (hatama sekuandu diferente husi lokasaun)	

고소 ·고발 내용 Konteydu husi lia-kesar · Akuzasaun	(고소·고발 내용을 자세하게 작성하여 주시기 바라며, 별지 작성이 가능합니다.) (favór prepara konteydu husi lia-kesar · akuzasaun ho detalla no preparasaun iha ai-tahan aneksu ida sé positivél.)
---	---

「근로기준법」 제104조 및 「근로감독관 직무규정」 제33조에 따라 고소하오니 처벌하여 주시기 바랍니다.

Tanba lia-kesar hato'ona bazeia ba Artigu 104 husi 「Lei kona-ba Estandar Trabalhador」 no Artikulu 33 husi 「Regulasaun kona-ba Servisu Supervizor ba Trabalhador」, favór implementa kastigu.

년 월 일  
(FF) (LL) (TT)

고소·고발인(대표)

(서명 또는 인)

Akuzador · Akuza (Representativu)

(Asina ka Karimbu)

( )지방고용노동(지)청장 귀하

Messrs. ( ) Xefe ba Trabalho Rejiaun no Administrasaun Trabalhador

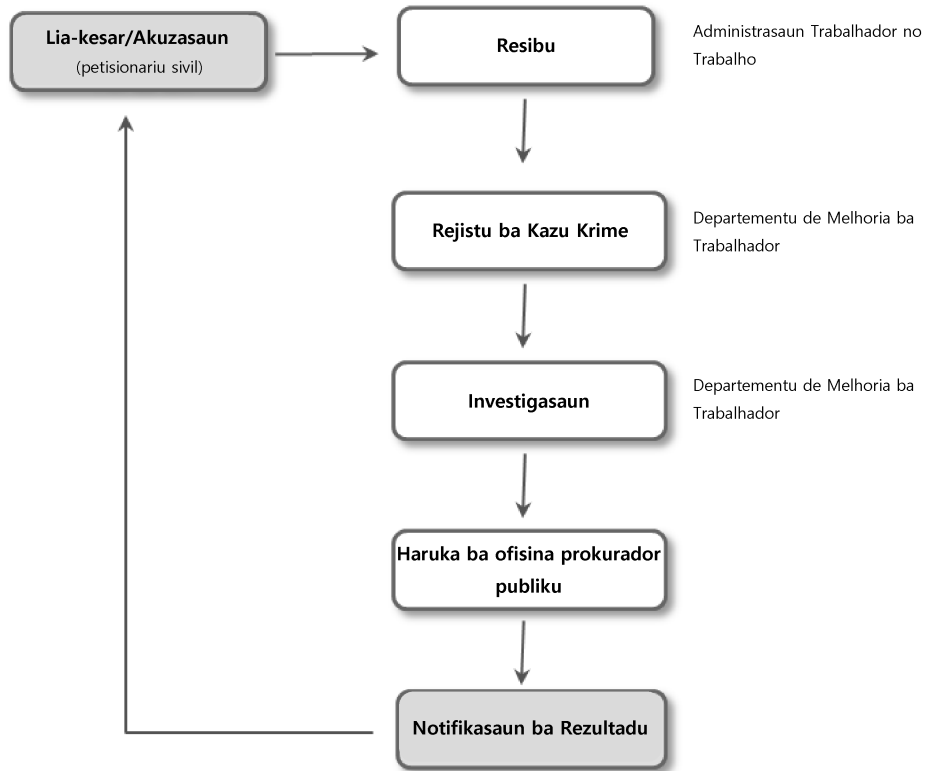
첨부서류 Dokumentus Aneksu	1. 고소(고발) 내용을 확인할 수 있는 증빙자료 (자료가 있는 경우에 한함) (Dadus evidénsia maka bele haforsa konteydu husi lia-kesar (akuzasaun) (limitadu deit ba kazu maka iha ninia dadus) 2. 고소(고발)인이 여러 명인 경우 고소·고발인 연명부 작성 (Sé iha akuzador liu husi ema nain ida (akuza), prepara livru asinatura akuzador · akuza sira) 3. 대리인에 의한 고소(고발)장 제출 시, 친권자 등 법정대리인 또는 변호사임을 확인할 수 있는 자료 (Bainhira submeter formuláriu lia-kesar (akuzasaun) liu husi representativu ida, dadus ne'ebé bele konfirma representativu legal nian hanesan ema ho direitu inan-aman ka hanesan advogadu)	수수료 없음 La iha Komisaun
------------------------------	--	------------------------------

## 작성 방법 Metodu Preparasaun

- ①란에는 대리인에 의한 고소(고발)장 제출 시, 미성년자의 친권자 등 법정대리인 또는 변호사임을 적습니다.  
Ba fatin mamuk ①, iha asuntu atu submete formuláriu lia-kesar (akuzasaun) liu husi representativu ida, prepara representativu legal ida hanesan ho ho direitu inan-aman husi labarik tinan kiik ka hanesan advogadu ida
- ②란에는 피고소(고발)인 인적사항 등에 대해 알고 있는 내용에 한해서 최대한 구체적으로 작성하시기 바랍니다.  
Ba fatin mamuk ②, favór prepara ho maksimu liu mais limitadu deit ba informasaun privadu husi ema akuzadu (akuzadu).
- ③란에는 사업장 소재지와 근무지가 다른 경우 근무지의 소재지를 적습니다.  
Ba fatin mamuk ③, prepara lokasaun servisu nian sekuandu lokasaun negosiu no fatin servisu diferente.
- ※ 피고소(고발)인이 여러 명일 경우 피고소(고발)인별로 고소(고발)장을 작성·제출하시기 바랍니다.  
(Sé iha akuzador liu husi ema nain ida (akuza), favór prepara · submete formuláriu lia-kesar (akuzasaun) husi akuzador (akuza).)
  - ※ 주민등록번호 등 개인정보 수집근거 : 근로기준법 제104조제1항 및 근로기준법 시행령 제59조의2제8호  
(Baziku ba halibur informasaun pesoal hanesan numeru rejistrasaun rezidente: Artigu 1 husi Artikulu 104 husi Lei kona-ba Estandar ba Trabalhador no Regulasaun Enforça Artigu 2(8) husi Artikulu 69 husi Lei kona-ba Estandar ba Trabalhador.)

## 처리 절차 Prosedimentu-nia Prosesu

※ 이 고소(고발)장은 아래와 같이 처리됩니다.  
(Formuláriu lia-kesar ida ne'e (akuzasaun) sei prosesu tuir hanesan iha kraik ne'e.)





## 진정(고소장) 취하서 Dada-fali Lia-kesar (Akuzasaun)

### 1. 당사자 및 민원접수번호(Prinsipál no Nu. Resibu Sivil)

- 신고인(진정인, 고소인)
- Reportador (Petisinariu-nain, Akuzador)
  - 성명: (생년월일: )
  - Naran: (Loron Moris: )
  - 주소: (☎ )
  - Enderessu: (☎ )
- 피진정인(피고소인)
- Responde (Ema maka Akuza)
  - 성명: (☎ )
  - Naran: (☎ )
  - 사업체명:
    - Naran Negosiu:
  - 소재지:
    - Lokasaun:

### 2. 취하사유 및 형사처벌에 관한 의사(Razaun ba Dada-fali no Intensaun kona-ba Kastigu Kriminalidade)

- 취하사유: (Razaun ba Dada-fali)
  - < 체불금품 수령내역 >
  - <Detalla ba Simu Pagamentu husi Salariu maka Tarde>

(단위: 원)  
(Unit: Won)

계 Total	임금 Salariu	퇴직금 Pagamentu Benefisiu	기타금품 Osan no Sasan Valor seluk

※ 진정사건과 관련하여 체불금품을 수령한 경우에 위 내역을 작성

(Prepara detalla iha leten ne'eba sekuandu pagamentu husi salariu maka tarde ne'e simu ona tanba kazu petisinariu ne'e)

- 형사처벌을 희망하는지 여부(Intensaun husi Kastigu Kriminalidade):
  - ※ 임금체불사건에 있어 가해자의 처벌을 원하지 않는 사건(반의사불벌죄)에 대해서는 “처벌불원 의사 표시에 따른 유의사항 고지사실 확인서”를 별지로 작성하여 제출  
(Kona-ba kazu ne'ebé lakohi fó kastigu hasoru ema maka akuza iha asuntu demora pagamentu salariu (la iha kastigu ba hasoru intensaun), favór prepara no submete “Konfirmasaun asuntu hirak maka tenke fó atensaun bazeia ba indika la iha kastigu ba hasoru intensaun”)

20 . . . .

취하인 성명 (인)  
Naran ema maka dada-fali (Karimbu)

○○지방고용노동청(지청)장 귀하  
Messrs. ( ) Xefe ba Trabalho Rejiaun no Administrasaun Trabalhador

처벌을 원하지 않는다는 의사표시에 따른  
유의사항 고지사실 확인

Konfirma asuntu hirak maka tenke fó atensaun bazeia ba  
indikasaun la iha kastigu hasoru intensaun

1. 귀하는 ○○지방고용노동청(지청)에 제기한 임금 등 체불 사건과 관련하여 체불 사업주에 대한 처벌을 원하지 않는다는 의사를 표시하였습니다.  
(Ita indika ona katak la iha intensaun atu fó kastigu ba patraun maka demora salariu maka relasiona ho kazu pagamentu salariu maka tarde, hanesan salariu maka hato’o ona ba Trabalho Rejiaun no Administrasaun Trabalhador (Lokal).)
2. 체불사업주에 대한 처벌을 원하지 않는다는 귀하의 의사표시는 철회할 수 없습니다.  
(Ita-nia intensaun indikasaun ba lakohi fó kastigu hasoru patraun maka demora pagamentu salariu ne’e la bele dada-fali ona.)
3. 귀하가 체불사업주에 대해 처벌을 원하지 않음으로써 같은 내용에 대해 다시 신고할 수 없습니다.  
(Tanba Ita lakohi fó kastigu ba patraun maka demora ona pagamentu salariu, Ita la bele hato’o petisinariu ho konteudu maka hanesan.)

(문) 귀하는 위와 같은 내용에 대해 근로감독관으로부터 고지 받았나요?

(Q) Ita simu notifikasaun ona ka lae husi Supervizor Trabalhador kona-ba konteude iha leten ne’eba?

(답) (자필 기재)

(A) (Prepara liu husi Ita-nia hakerek rasik)

(문) 귀하는 체불사업주에 대한 처벌을 원하지 않는다는 의사를 철회할 생각이 있나요?

(Q) Ita iha intensaun ka lae atu dada-fali Ita-nia intensaun atu kastigu patraun maka demora ona pagamentu ba salariu ne’e?

(답) (자필 기재)

(A) (Prepara liu husi Ita-nia hakerek rasik)

(문) 귀하는 동일한 체불사건에 대해 다시 신고할 생각이 있나요?

(Q) Ita iha planu atu hato’o petisinariu ka lae ba kazu hanesan husi pagamentu salariu maka demora ne’e?

(답) (자필 기재)

(A) (Prepara liu husi Ita-nia hakerek rasik)

20 . . .

확인자:	(인)
Konfirma ho:	(Karimbu)